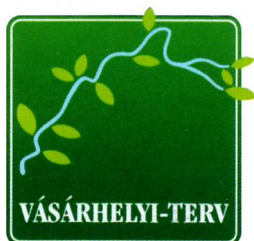
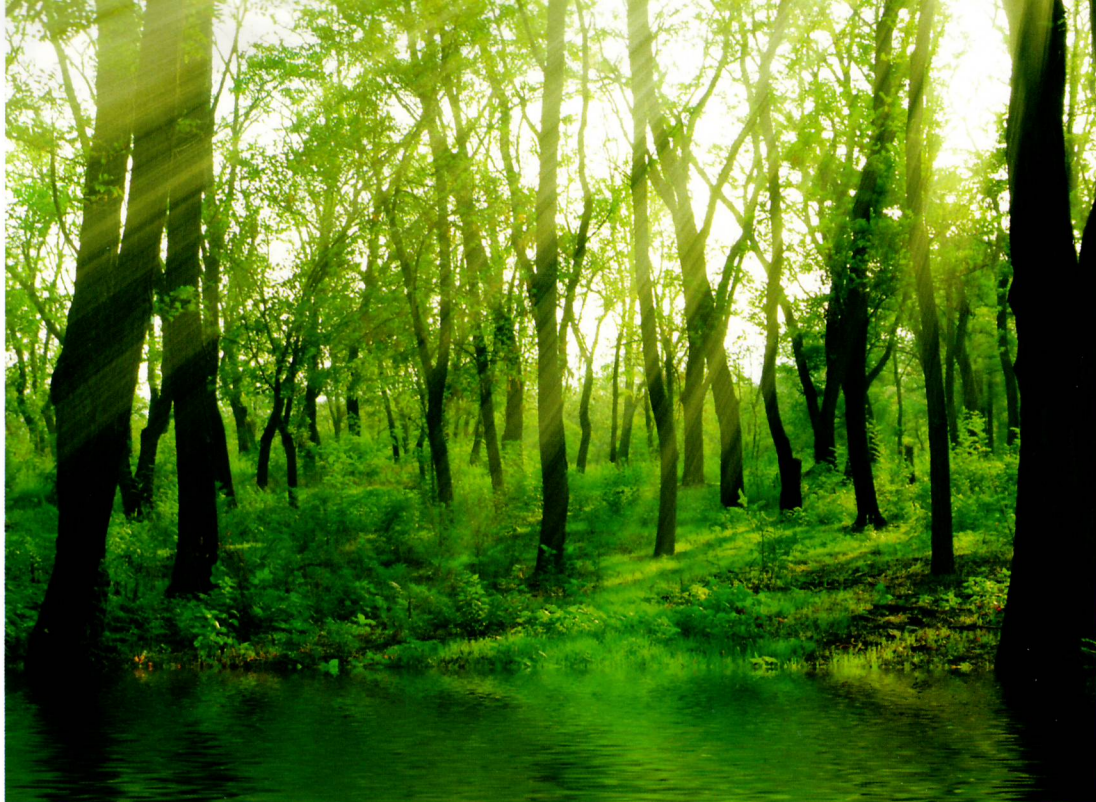




Cigándi Tájgazdálkodási és Árvízvédelmi Program

Hírlevél – 2. szám





Tisztelt Olvasó!

Ön a Cigánd-Tiszakarádi árapasztó tározó megvalósulását kísérő hírlevelek második számát tartja kezében. Az érintett települések – Cigánd, Pácin, Nagyrozvág, Kisrozvág, Ricse és Sárospatak – lakóihoz postán eljuttatott hírlevelek célja, hogy széleskörűen és lényegre törően tájékoztassák a helyeket a tározóval és a tájgazdálkodással kapcsolatos tudnivalókról.

Előző számunkban a Vásárhelyi Terv Továbbfejlesztése néven ismert program legfontosabb elemeivel ismerkedhettek meg. Ezúttal a másik fontos és a települések életét hosszú távon meghatározó kérdéssel, a tájgazdálkodással foglalkozunk.

Középpontban

A tájgazdálkodás és az árvízi tározás összefüggése

A cigándi tájgazdálkodási és árvízvédelmi program egyszerre kínál szabadulási lehetőséget a túl sok víz és a vízhiány kettős szorításából, illetve adhat megoldást a térség megélhetési gondjaira.

A cigándi tározó egyik feladata, a Tisza árvízi többletvizeinek tározása. A szakemberek becslései szerint a részleges, vagy teljes mértékű árvízi elárasztására 30-40 évenként egyszer kerül sor.

De a folyó többletvizének kivezetése önmagában nem jelent az eddigiekhez képest pozitív változást a térség vízgazdálkodásában. Csak akkor beszélhetünk a jelenleginél előnyösebb helyzetről, ha a tározó teremtette lehetőséget kihasználva rendszeresen vízhez juttatjuk a területet és ezzel a kistáj normális, évente rendszeresen ismétlődő vízkörforgását is helyreállítjuk.

A cigándi tározó a Vásárhelyi Terv Továbbfejlesztése egyik mintaterülete. A tájgazdálkodás igényeinek megfelelően, a Tisza kellően magas vízállásakor évente kivezetett vízzel a Cigándtól Tiszakarádig terjedő térségben az egykori erek helyreállításával és belső vízkormányzással megteremthetők az ártéri gazdálkodás feltételei. Mindez tájhasználat-váltást eredményezhet. A tározó környéki területekre a mostani szántók mellé – kisebb parcellákban váltva egymást – erdők, gyümölcsösök, legelők és kaszálók kerülhetnek.

A mai helyzet a tározó területén

A VTT tervezése során szerzett tapasztalatok szerint a szabályozott vízkivezetéssel megvalósítható ártér-helyreállítás legfontosabb akadálya általában a jelenlegi, túlnyomórészt szántókra alapozott tájhasználat.



A Cigánd-Tiszakarádi tározó tájgazdálkodási területe

A tájhasználat megváltozását elősegítő mezőgazdasági támogatási rendszer elindításához elengedhetetlenül szükséges a tározók megépítése, valamint a tájgazdálkodási létesítmények, egykori erek helyreállítása is. Ezzel ugyanis kialakulnak az új tájhasználat környezeti feltételei.

A hivatalos adatok alapján a cigándi tározó területének 85 százaléka potenciálisan támogatható az egységes területalapú támogatáson keresztül (SAPS, Top-up). E terület több mint fele már ma is részesül valamilyen agrár-környezetgazdálkodási támogatásban a Nemzeti Vidékfejlesztési Terv (NVT) keretein belül.

A tájgazdálkodás támogatásai a közeljövőben

A következő évek vidékfejlesztését az Új Magyarország Vidékfejlesztési Program (ÚMVP) forrásai, pénzügyi keretei határozzák meg. A Cigánd-Tiszakarádi árapasztó tározóban és a környező területeken gazdálkodók az említett program számos támogatási lehetőségével élhetnek. A korábbi célprogramok kiegészülnek a VTT-célok megvalósulásához szorosabban kapcsolhatókkal, mint például a környezetvédelmi célú földhasználat-váltás, a vizes élőhelyek fenntartása és kialakítása, illetve a hagyományos ártéri gyümölcsös célprogram.

Az új konstrukciók megjelenésére és az agrár-környezetgazdálkodási program indítására 2009. szeptember 1-jétől, a Nemzeti Vidékfejlesztési Tervben megkezdett ötéves agrár-környezetgazdálkodási program lezárása után lehet számítani. A támogatási kérelmek várhatóan 2009 tavaszán nyújthatók be.

A VTT-területek támogatása

A támogatási összegek szorosan összefüggenek az előírásokkal:

- a szántóterületeken 110-330 euró/ha,
- a gyepen 60-170 euró/ha,
- ültetvények esetében 300-900 euró/ha,
- a vizes élőhelyeken pedig 60-160 euró/ha mértékűek,

a választott célprogramtól függően.

A támogatandó területek kiválasztása során a beérkezett kérelmek mindegyike részletes pontozáson megy át. A pontozás szempontjai között a terület érzékenysége, illetve környezeti jellemzői is szerepelnek. (pl.: Natura 2000 területek, sérülékeny vízbázisok, nitrátérzékeny területek). A VTT-területek egyes célprogramok esetében kiemelten támogatandó területként szerepelnek.

Információk a támogatásokról

A támogatásokról bővebb információ található az Új Magyarország Vidékfejlesztési Programban, amely a www.fvm.hu honlapon is elérhető.

A siker érdekében fontos, hogy valamennyi érintett gazdálkodó személyre szabott információk alapján tájékozódhasson az általa igénybe vehető támogatásokról. A VTT-re vonatkozó kérdéseikkel a falugazdász hálózat területi szakembereit is felkereshetik. A várhatóan idén júliusban, Pácinon megnyíló programiroda munkatársai is szívesen segítenek.

Kitekintés

A lakosság bizik a cigándi tározóban

A környékbeli települések lakói úgy látják, a cigándi árapasztó tározó gátjai elég erősek és megtartják a Tisza vizét, ha fel kell tölteni – derült ki a 2007 decemberében végzett közvélemény-kutatásból. Cigándon, Pácinon és Nagyrozvályon összesen 300 embert kérdeztek meg arról, mit gondolnak a tározóról.

A válaszokból kiderül, az emberek nagy többsége bizik a tározóban, kétharmaduk elég erősnek tartja a gátakat. A helyieket foglalkoztatja a beruházás, családjukkal és ismerőseikkel rendszeresen beszélgetnek arról, mit várhatnak a jövőben a tározótól, bővülnek-e munkalehetőségeik.

Azt nagyon sokan tudják, hogy a cigándi tározó árvízvédelmi céllal épül. A helyiek több mint harmada úgy látja, a beruházás előnyös lesz számukra. Elsősorban az árvízvédelemben várnak javulást, de sokan említették az idegenforgalom fellendülését, az új gazdálkodási formák kialakulását és nem utolsósorban a szennyvízkezelés javulását. Számosan vannak azonban, akik tartanak a belvíz növekedésétől is.

A megkérdezettek több mint fele tudja, hogy a tározó területén tájgazdálkodási mintaprogram is megvalósul. Ezt minden harmadik ember jó ötletnek tartja, de tizből négyen nem tudják, mit tartogat az új lehetőség, hogyan élhetnek vele.

A helyiek a polgármesterekre, a vízügyi szakemberekre, az építést irányítókra és a tájgazdálkodással foglalkozó kutatókra hallgatnak leginkább a tározóval kapcsolatban. A legfontosabb hírforrásnak a családtágtól, barátától kapott információk és a helyi és önkormányzati újságok, valamint a cigándi televízió számítanak. Az emberek többsége szívesen eljönne a témában szervezett lakossági fórumra is.

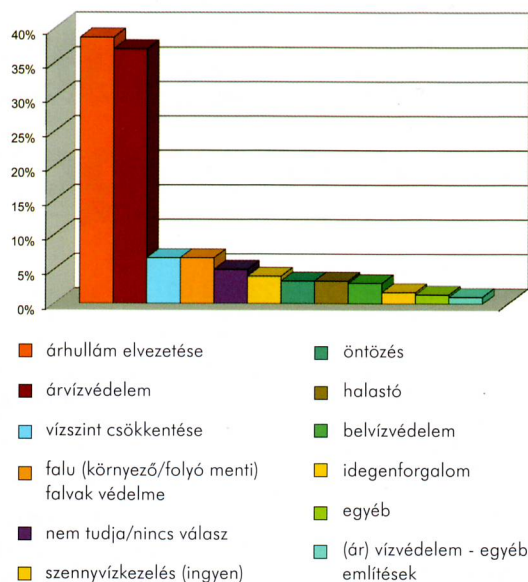
A tározó területén az NVT-programok közül a legnépszerűbbnek a „Gyepgazdálkodás haris élőhely-fejlesztési előírásokkal” célprogram bizonyult, amelyet a támogatott terület több mint egyharmadán, 500 hektárt meghaladó területen igényeltek a gazdálkodók. A tájhasználatváltást eredményező „Gyeptelepítés Érzékeny Természeti Területen” célprogramot több mint 200 hektáron vették igénybe. Jelentős, több száz hektáros területi kiterjedéssel bírnak még a „Szántóföldi növénytermesztés madár élőhely-fejlesztési előírásokkal”, az „Integrált szántóföldi növénytermesztés”, valamint az „Alapszintű szántóföldi célprogramok” is.

A tározó körül érintett négy település – Cigánd, Nagyrozvály, Pácín és Ricse – támogatható területei a tározóban tapasztaltakhoz hasonló arányokat mutatnak. A települések területének 81 százaléka potenciálisan támogatható az egységes területalapú támogatáson keresztül, ennek 58 százaléka jelenleg is részt vesz agrár-környezetgazdálkodási célprogramokban. A településeken a célprogramok kedveltsége hasonló a tározó területén tapasztaltakkal.

Össességében elmondható, hogy a tározó és a környező települések területének közel 58 százaléka 2009. augusztus 31-éig támogatásban részesül valamilyen agrár-környezetgazdálkodási célprogram keretében. Mindez elősegíti a táj adottságaihoz illő gazdálkodási formák meghonosodását és mintául szolgálhat a VTT-ben érintett térségeknek.



Tudomása szerint milyen célt szolgál a tározó?



Érdekesség

A tájgazdálkodás, töltéskarbantartás gépei

A cigándi tározó töltései, a víz elvezetését szolgáló árkok, vápák rendszeres karbantartást, gondozást igényelnek annak érdekében, hogy maradéktalanul megfelelhessenek feladatuknak. A vápáknak nem csak a tározó feltöltésekor, hanem a tájgazdálkodásban is nagy szerepük van, hiszen a folyamatos vízellátás e létesítményekkel biztosítható. Fontos tehát, hogy ne legyenek gazosak, magas növényzettel benőtték, rendezetlenek. De a töltéseken, vápákon nem boldogulnak az átlagos használatra tervezett traktorok, erőgépek, mivel itt a talajfelszín rézsűhajlásszöge nagy.

A feladatra célgépeket kellett vásárolni, amelyek közül néhányat mostani számunkban mutatunk be röviden.

Az AEBI 240 és TT75 típusú rézsűkaszálógépek 80 és 61 lóerős, összkerék-hajtású, dízelmotoros járművek. Elsősorban rézsűs felületek – töltések, vápák – gyeptakarójának kaszálására és az ilyen munkához kapcsolódó munkagépek – rendsodró, szárzúzó, utánfutó – vontatására használhatók.

A PZK-7 rendsodrót a lekaszált szálal növényzet (pl.: fű, lucerna stb.) száradást elősegítő forgatására és a begyűjtésére használják. Vontatására legkevesebb 20 lóerős gép szükséges, munkaszélessége 3 méter.

A jól ismert MTZ 920.3 típusú traktort FAUCHEUX gyártmányú homlokrakodóval felszerelve vásárolták meg. A 80 lóerős összkerék-hajtású jármű mezőgazdasági munkavégzésre és pótkocsi vontatására alkalmas (vízügyi fenntartásoknál ilyen gépet használunk megfelelő adapterrel a síkerületek kaszálására). A felszerelt homlokrakodó ömlesztett anyagok és bálázott széna rakodására szolgál.

Épül a tározó egyik legfontosabb része

Az árapasztó tározó kulcseleme a beeresztő-leeresztő műtárgy. Ennek segítségével vezethető a tározóba a megáradt vagy magas vízállású folyó vízfeleslege. A 3x8 méter szélességű nyílásokat magába foglaló építmény szabadfelszínű vízbevezetést biztosít, mértékadó árvízszint esetén másodpercenként 430 köbmétert. Az elzárást 2 darab – a vízügyi szakmában nyomott szegmens tábla néven ismert – kiemelhető acélszerkezet biztosítja. A szerkezet Cigándtól néhány km-re keletre található, a Tisza jobb parti töltésének a 48+130 tkm szelvényében. A tározóból a víz visszaeresztését szintén ezen a műtárgyon keresztül lehet megvalósítani.

A tájgazdálkodás vízutánpótlását a középső pillérekben elhelyezett két, 3x3 méteres zsilip biztosítja. Az elzárás kiemelhető görgős síktáblákkal lehetséges.

A műtárgyba 15 000 köbméter szerkezeti betont és vasbetont, 26 000 köbméter terméskő burkolatot építenek, a korrózióvédelem érdekében acél elzáró szerkezet súly 252 tonna.



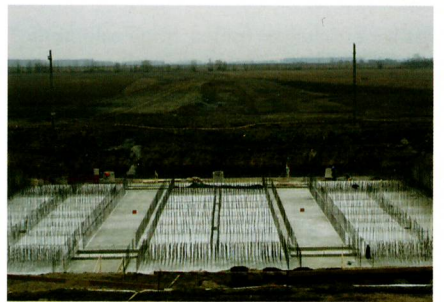
Rézsűkaszó



PZK-7 rendsodró



MTZ 920 homlokrakodóval



Készül a beeresztő műtárgy alapozása, a háttérben a tározóba vezető vezérárók

Az Európai Unió által társfinanszírozott projekt.

Elérhetőségeink:

Vízügyi és Környezetvédelmi Központi Igazgatóság – Kedvezményezett
1012 Budapest, Márvány utca 1/d
Levél cím: 1253 Budapest, Pf. 56.
Központi telefonszáma: +36-1/ 225-44-00
www.ovf.hu

Környezetvédelmi Vízügyi Minisztérium
Fejlesztési Igazgatóság
1012 Budapest, Márvány utca 1/c
Levél cím: 1538 Budapest, Pf. 530.
Központi telefonszám: +36-1/ 225-44-00
www.fi.kvvm.hu

Infovonal:
06 40 638 638
nfu@meh.hu · www.nfu.hu